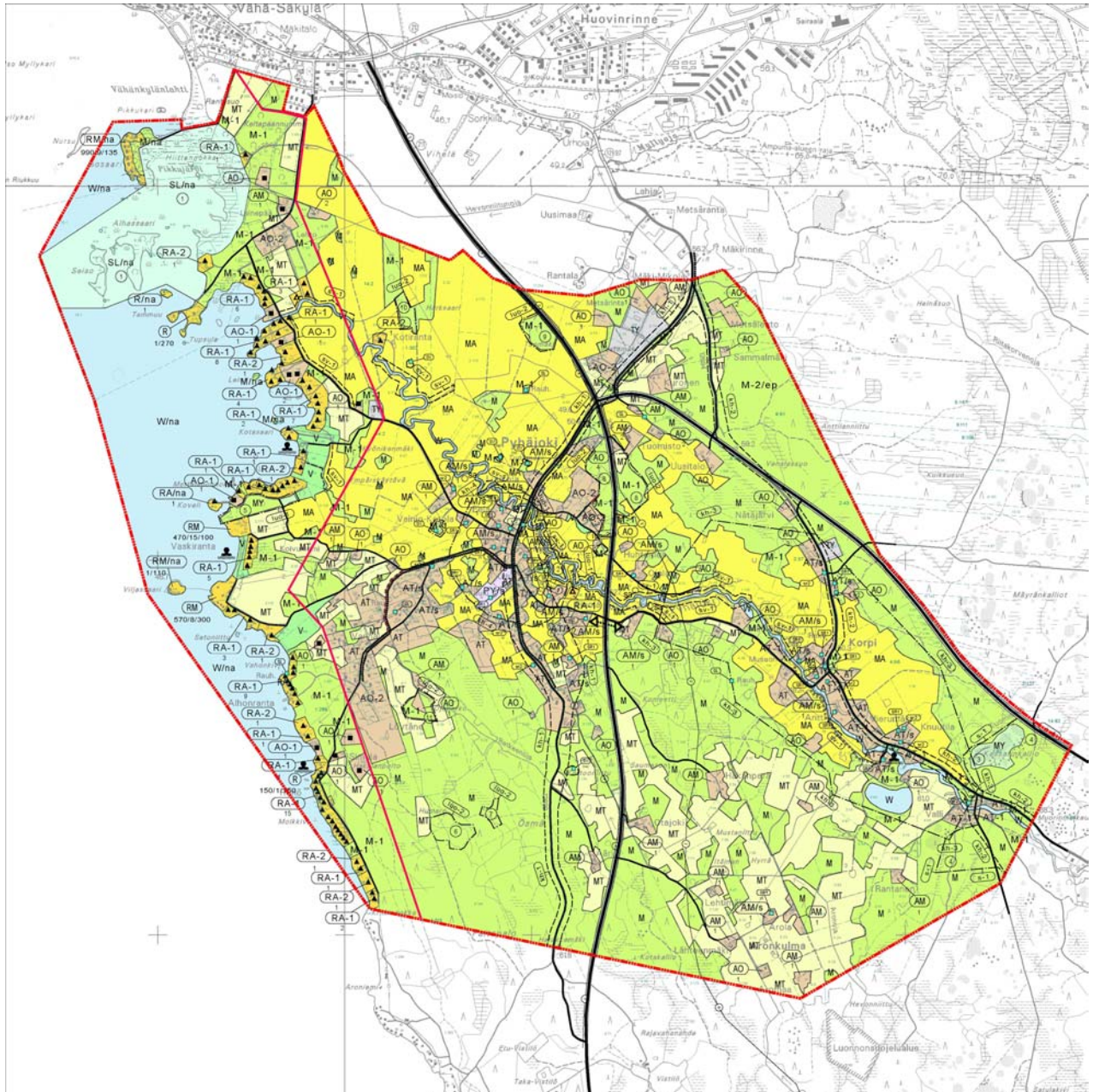




SÄKYLÄ

KAAVOITUSKATSAUS



KAAVOITUSKATSAUS

Maankäyttö- ja rakennuslain (MRL) 7 § mukaan kunnan tulee vähintään kerran vuodessa laatia katsaus kunnassa ja maakunnan liitossa vireillä olevista ja lähiaikoina vireille tulevista kaava-asioista, jotka eivät ole merkitykseltään vähäisiä. Kaavoituskatsauksessa selostetaan lyhyesti kaava-asiat ja niiden käsittelyvaiheet sekä sellaiset kunnan päätökset ja toimet, joilla on välitöntä vaikutusta kaavoituksen lähtökohtiin, tavoitteisiin, sisältöön ja toteuttamiseen.

Kaavoituskatsauksesta on tiedotettava sen tarkoituksen kannalta sopivalla tavalla esim. lehti-ilmoituksin. Säkylän kunnassa kaavoituskatsauksesta tiedotetaan kunnan virallisessa tiedotuslehdessä ja ilmoitustaululla. Lisäksi kaavoituskatsaus jaetaan lopun jakelulistan mukaan luottamushenkilöille ja viranomaisille. Säkylän kunnassa on kaavoituskatsaus julkaistu vuosina 1991-2008.

Kaavoituskatsaus on luettavissa Säkylän kunnan kotisivuilla osoitteessa http://tekninen.sakyla.fi/kaavoitus/2009/kaavoituskatsaus_2009.htm

Sisällys	sivu
<i>Erityiset aluevaraukset</i>	2
<i>MRL:n mukainen kaavoitusjärjestelmä</i>	2
<i>Valtakunnalliset alueidenkäyttötavoitteet</i>	3
<i>Satakunnan maakuntakaava</i>	3
<i>Yleiskaavoitus</i>	4
<i>Asemakaavoitus</i>	4
<i>Muu rakentamisen ohjaus</i>	5

Liitteet

1. *Kaavuluettelo 31.12.2009*
2. *Pohjakartoitustilanne 31.12.2007*

Kannen kuva: Pyhäjoen osayleiskaavan alustava luonnos

ERITYISET ALUEVARAUKSET

Valtakunnallinen harjunsuojeluohjelma

Säkylänharju on valtioneuvoston 3.5.1984 tekemän periaatepäätöksen mukaan määritelty luonnonsuojelun kannalta valtakunnallisesti arvokkaaksi harjunsuojelualueeksi. Pääosa alueesta on Huovinrinteen varuskunta-alueita. Alueella olevien muodostumatyyppien luonnontilaa ja maisemakuvaa peruuttamattomasti ja olennaisesti heikentävät toimet kuten maa-ainesten otto tulisi yleensä estää kotitarveottoa ja vanhojen sorakuoppien maisemointityypistä maa-ainesten ottoa lukuun ottamatta. Harjun suojelemisen kannalta ei ole juuri tarvetta muihin rajoituksiin, rakentaminen ja metsänhakkuu ovat siten normaalisti sallittuja.

Valtakunnallinen lehtojensuojeluohjelma

Ojalanlahden lehto Kolvaassa on valtioneuvoston 13.4.1989 tekemän periaatepäätöksen mukaan määritelty valtakunnallisesti merkittäväksi lehtoalueeksi. Lehtojensuojeluohjelma voi estää rakentamisen ko. alueelle ja aiheuttaa metsänkätöille tiettyjä rajoituksia. Ojalanlahden lehtoalueella on pidetty lunastustoimitus, joten sen suojeleminen ei enää koske yksityisen etua.

Natura-2000 aluevaraukset

Valtioneuvoston 20.8.1998 tekemän päätöksen mukaisesti Natura 2000 -verkoston ehdotuksen piiriin Säkylässä kuuluu Pyhäjärvi kokonaisuudessaan lintu- ja luontodirektiiviin perustuen. Vähäkylän lahden alueen rakennetut saaret on jätetty pois Natura -alueesta.

Lisäksi Säkylänharjun - Porsaanharjun - Lohensuon alue on osittain Natura -alue luontodirektiiviin perustuen. Natura -alueet tulisi säilyttää mahdollisimman luonnontilaisina.

Merkittävät maisemakokonaisuudet

Valtioneuvoston periaatepäätökseen luonnonsuojeluohjelmista kuuluu Köyliönjärven kulttuurimaisema, joka ulottuu osin Säkylän peltoaukealle. Alueella tulisi välttää maisema-arvoihin sopimatonta rakentamista.

Paineet taajama-asutuksen laajentamiseen alueelle ovat kasvamassa ja tästä syystä Säkylän kunta on esittänyt maakuntakaavan tavoitteista lausueessaan, että rakentamista tulisi jossain määrin sallia myös Lieto-Eura -maantien koillispuolelle

Luonnonsuojelualueet

Luonnonsuojelualueet ovat luonnonsuojelulain tai -asetuksen nojalla valtion maalle tai lääninhallituksen päätöksellä yksityismaalle perustettuja alueita.

Säkylässä on kolme eri luonnonsuojelualuetta, jotka on kaikki perustettu yksityismaalle. Luonnonsuojelualueilla on kaikkinaisen rakentaminen kielletty.

MRL :n MUKAINEN KAAVOITUSJÄRJESTELMÄ

1. Valtakunnalliset alueiden käytön tavoitteet

- Valtioneuvosto laatii ja hyväksyy



2. Maakuntakaava

- Maakunnan liitto laatii ja hyväksyy
- Ympäristöministeriö vahvistaa



3. Yleiskaava

- Kunta laatii ja hyväksyy

4. Asemakaava

- Kunta laatii ja hyväksyy

VALTAKUNNALLISET ALUEIDENKÄYTTÖTAVOITTEET

Valtakunnalliset alueidenkäyttötavoitteet ovat uusi osa maankäyttö- ja rakennuslain mukaista alueidenkäytön suunnittelujärjestelmää. Niiden tarkoituksena on varmistaa valtakunnallisesti merkittävien asioiden huomioon ottaminen maakuntien ja kuntien kaavoituksessa sekä valtion viranomaisten toiminnassa.

Valtioneuvosto on hyväksynyt tavoitteet 30.11.2000 ja päätös on saanut lainvoiman 26.11.2001. Päätöksessä tavoitteet on jaettu kuuteen asiakokonaisuuteen: 1) toimiva aluerakenne, 2) eheytyvä yhdyskuntarakenne ja elinympäristön laatu, 3) kulttuuri- ja luonnonperintö, virkistyskäyttö ja luonnonvarat, 4) toimivat yhteysverkot ja energiahuolto, 5) Helsingin seudun erityiskysymykset ja 6) luonto- ja kulttuuriympäristöinä erityiset aluekokonaisuudet. Tavoitteet on otettava huomioon kaikissa 1.1.2002 jälkeen hyväksyttävissä kaavoissa ja valtion viranomaisten päätöksissä.

Maankäyttö- ja rakennuslain mukaan tavoitteiden toteutumista tulee edistää valtion viranomaisten toiminnassa, maakunnan suunnittelussa ja kunnan kaavoituksessa.

Valtioneuvosto päätti 13.11.2008 valtakunnallisten alueiden käyttötavoitteiden tarkistamisesta. Tarkistetut tavoitteet tulivat voimaan 1.3.2009.

SATAKUNNAN MAAKUNTAKAAVA

Satakunnan ensimmäinen kokonaismaakuntakaava hyväksyttiin maakuntavaltuustossa 17.12.2009/20§. Maakuntakaava toimitetaan seuraavaksi ympäristöministeriöön vahvistettavaksi, jossa kaava saanee vahvistuspäätöksen reilussa vuodessa. Näin ollen vahvistuttuaan Satakunnan seutukaavan 5 sekä muut maakunnan alueella olevat seutukaavojen osat kumoava Satakunnan maakuntakaava tulee vahvistetuksi vuonna 2011.

Maakuntakaava-aineistoa löytyy Satakuntaliiton kotisivuilta osoitteesta:
<http://www.satakuntaliitto.fi> > Alueiden käyttö > Satakunnan maakuntakaava

Maankäyttö- ja rakennuslain mukaan maakunnan liiton tulee huolehtia kaavan pitämisestä ajan tasalla ja sen kehittämisestä. Maakuntakaavoituksen seuraavat vaiheet tulevatkin olemaan vaihekaavojen laadinta sekä analyysi- ja toimintamallien kehittäminen tukemaan maakuntakaavan käytäntöön soveltamista.

VAIHEKAAVOITUKSEN KÄYNNISTÄMINEN

Maakuntahallitus päätti 5.10.2009/161§, että virasto ryhtyy välittömästi valmistelemaan energiahuoltoon liittyvän vaihekaavan laatimista. Ympäristöministeriön on tarkoitus edesauttaa maakuntakaavoituksen ripeää etenemistä kohdentamalla tulevina vuosina maakunnan liitoille rahoitusta kaavoitusta varten laadittaviin selityksiin. Tähän liittyen ympäristöministeriössä on käyty 8.12.2009 ensimmäinen energiahuollon vaihekaavoitukseen liittyvä työneuvottelu erityisesti tuulivoiman ja bioenergian osalta.

SATAKUNNAN SEUTUKAAVA 5

Siihen asti kunnes maakuntakaava vahvistetaan, ja määrätään noudatettavaksi, kuntakaavoitusta ohjaavana maakunnallisena kaavana on edelleen voimassa Satakunnan seutukaava 5, joka on vahvistettu ympäristöministeriössä 11.1.1999 ja se on saanut lainvoiman 4.4.2001 (KHO). Kiikoisten kunnan alueella on voimassa Pirkanmaan seutukaava 3. ja lisäksi kolmella vähäisellä alueella on voimassa Satakunnan seutukaava 2.

Maankäyttö- ja rakennuslain 210§:n mukainen seutukaavaa koskeva siirtymäaika tulee päättymään 31.12.2009. Sen jälkeen voimassa olevat seutukaavat muuttuvat maakuntakaavoiksi maankäyttö- ja rakennuslain mukaisin oikeusvaikutuksin. Maakuntakaavan oikeusvaikutuksista verrattuna seutukaavaan on huomattava erityisesti maankäyttö- ja rakennuslain 32 §:n 2 momentin mukainen viranomaisvaikutus sekä 33 §:n 1 momentin mukainen rakentamisrajoitus. Ajantasainen lainsäädäntö löytyy linkillä: <http://www.finlex.fi/fi/>

YLEISKAAVOITUS

Säkylän kunnan (osa)yleiskaavan on kunnanvaltuusto hyväksynyt 5.12.1988. Yleiskaava kattaa Säkylän kunnan luoteisosan sisältäen taajamavyöhykkeet Luvalahdelta Huovinrinteelle, Pyhäjoen ja Karhusuon kylätaajamat sekä näihin liittyvät haja-asutusalueet. Tämän jälkeen kunta on tarkistanut osayleiskaavaa. Tarkistetun osayleiskaavan kunnanvaltuusto on hyväksynyt 12.6.1995. Yleiskaava-alueen pinta-ala (maa) on 9 460 ha, joka on n. 58 % Säkylän maa-alasta (16 099 ha).

Kunnanhallitus päätti kokouksessaan 17.9.2007 käynnistää oikeusvaikutteisen osayleiskaavan laatimisen Pyhäjoen alueelle. Vireilletulokuulutus julkaistiin 1.11.2007, jolloin myös osallistumis- ja arviointisuunnitelma asetettiin nähtäville.

Vuoden 2008 aikana on tehty yleiskaavatyön edellyttämiä selvityksiä ja pidetty yleisötilaisuus. Yleiskaavaluonnos oli nähtävillä 10.3-14.4.2009.

Yleiskaavaehdotus pidettiin nähtävillä 8.10.-19.11.2009. Yleiskaava tulee valtuuston käsittelyyn 2010 alkupuolella.

ASEMAKAAVOITUS

Kaavoitustilanne

Säkylän kunnan taajamat Luvalahdelta Moisio-alueelle on pääosin asemakaavoitettu. Kaavoja on eri osa-alueille laadittu yhteensä 17 kappaletta. Useille alueille kaavat on laadittu eri vaiheissa. Useita kaavoja on myös muutettu. Asemakaavojen yhteinen pinta-ala on 767,84 ha, joka on n. 4,8 % Säkylän maapinta-alasta (16 099 ha).

Asemakaavaluettelossa (liite 1) on luetteloitu hyväksytyt asemakaavat ja asemakaavamuutokset, niiden vahvistamispäivämäärät sekä kaavoitettu pinta-ala.

Vireillä olevat asemakaavahankkeet:

Lusikkaojan asemakaavan muutos koskien leirintäalueen muuttamista asuntorakentamiseen käynnistyi vuoden 2006 alkupuolella. Hanke keskeytettiin odottamaan maakuntakaavan edistymistä. Maakuntaluonnoksen valmistuttua ja oltua

nähtävillä päätti kunnanhallitus 29.9.2008 kaavoitustyön jatkamisesta. Asemakaavan muutosluonnos oli nähtävillä 19.3.-20.4.2009.

Koska maakuntakaava ei edennyt kuvitellussa aikataulussa päätti kunnanhallitus keskeyttää kaavaprosessin kunnes maakuntakaava on vahvistettu.

Eskolan asemakaavan muutos hyväksyttiin valtuustossa 16.11.2009 ja se tuli voimaan 22.12.2009.

Ranta-asemakaavat ja suunnittelutarvealueet

Pyhäjoella käynnistyi 29.5.2006 (vireilletulokuulutus) ns. Raskintien rantakaavahanke. Hanke oli jonkin aikaa keskeytyksissä, mutta sitä jatkettiin konsultin samalla vaihtuessa. Kunnanvaltuusto hyväksyi asemakaavaehdotuksen 10.11.2008. Lounais-Suomen ympäristökeskus valitti päätöksestä ja hallinto-oikeus kumosi valtuuston päätöksen loma-asuntotonttien osalta. Maanomistajat valittivat päätöksestä korkeimpaan hallinto-oikeuteen. RM-alueen osalta kaava tuli voimaan 29.1.2009.

Ranta-asemakaava on ainoastaan Lomasäkylän alueella. Kaavoitetun alueen eteläpuolinen tiheästi rakennettu alue on edellytetty kaavoitettavaksi ennen kuin poikkeamiskynnyksen ylittävä lisärakentaminen alueella on mahdollista. Suunnittelutarveratkaisu tehdään taajaan rakennetuilla alueilla rakentamisen edellytysten toteamiseksi siten, ettei tuoteta haittaa alueen maankäytölle, luonnonsuojelulle kaavoitukselle yms. Suunnittelutarvepäätöksenä voidaan todeta alueella olevan suunnittelutarve, jolloin rakentaminen ei ole mahdollista ennen asemakaavan voimaantuloa.

Kaavoituksen pohjakartta

Kaavoituksen pohjakarttatilanne on erittäin hyvä. Pohjakartta on uusittu 2001-2003 välisenä aikana tuotetulla 1:1000 mittakaavaiseen numeeriseen aineistoon. Kartta käsittää keskusta-alueen sekä Pyhäjoen taajaman. Lisäksi karttaa on mahdollista tuottaa heti Karhusuon alueelta. Ranta-alue Pyhäjoelta Nummijalle on ilmakuvaattu pohjakarttatyön yhteydessä, jonka ansiosta pohjakartan tuottaminen on mahdollista edullisesti esim. ranta-asemakaavoitusta ajatellen.

Pohjakarttatyön yhteydessä on lisäksi tuotettu keskusta-alueelta ortoilmakuva, jota voidaan käyttää hyväksi kaavoitustarkasteluja yms. tehtäessä.

Ajantasakaava

Maankäyttö- ja rakennusasetuksen 29 §:ssä kuntaa veloitetaan pitämään asemakaavayhdistelmää, josta ilmenevät kunnan voimassa olevat asemakaavat. Numeerinen ajantasakaava on käytössä teknisen osaston paikkatietoympäristössä. Ajantasakaava on laadittu paperisista asemakaavoista digitoimalla, jonka jälkeen se on siirretty paikkatietojärjestelmään. Uusia kaavoja laadittaessa liitetään hyväksytyt asemakaava-aineisto paikkatietojärjestelmään. Näin asemakaavayhdistelmä on jatkuvasti ajan tasalla.

MUU RAKENTAMISEN OHJAUS

Rakennusjärjestys

Pyhäjärvisuudun (Eura, Säkyliä ja Köyliö) yhteinen rakennusjärjestys astui voimaan 1.7.2006.

Jakelu: Kunnanhallitus (11)
Kunnanvaltuusto (27)
Tarkastuslautakunta (5)
Johtoryhmä (4)
Lehdistö (9)
Arkisto (1)

Tiedoksi: Varsinais-Suomen ELY/ympäristö- ja luonnonvarat vastuualue
Varsinais-Suomen ELY/liikenne- ja infrastruktuuri vastuualue
Satakuntaliitto
Pirkanmaan-Satakunnan maanmittaustoimisto, Tampere
Pirkanmaan-Satakunnan maanmittaustoimisto, Huittinen
AIRIX Ympäristö Oy

SÄKYLÄ/VAHVISTETUT ASEMAKAAVAT

Asemakaavan nimi	Vahvistuspäivä	Pinta-ala
1A Luvalahden rakennuskaava	22.1.1976	21,83 ha
1B Luvalahden rakennuskaavan muutos	27.5.1986	-
1C Luvalahti II rakennuskaava	31.12.1985	6,80 ha
1D Luvalahden rakennuskaava ja rakennuskaavan muutos	12.9.1997	3,16 ha
1E Luvalahti, Ruoholan alueen rakennuskaava ja rakennuskaavan muutos	5.4.2000	8,45 ha

2 Käkiniemen asemakaava	18.4.2001/17.10.2002	21,24 ha

3A Iso-Vimman rakennuskaava	13.3.1978	163,70 ha
3B Iso-Vimman rakennuskaavan muutos	23.3.1981	-
3C Iso-Vimman rakennuskaavan muutos	8.1.1986	-
3D Iso-Vimman rakennuskaavan muutos	7.12.1995	-

4A Teerimäen rakennuskaava	9.10.1974	27,61 ha
4B Teerimäen rakennuskaavan muutos ja laajennus	19.8.1982	1,07 ha
4C Teerimäki, rakennuskaavan muutos	8.1.1986	-
4D Teerimäki II rakennuskaava	12.9.1980	5,33 ha
4E Teerimäki III rakennuskaava	30.8.1983	5,82 ha
4F Teerimäen rakennuskaava, Kiviniityn teollisuusalue	18.12.1991	32,37 ha
4G Teerimäki, rakennuskaavan muutos	2.9.1999	-
4H Teerimäen asemakaavan muutos, Kiviniityn alue	31.1.2000	-

5A	Uudenkylän rakennuskaava	9.10.1974	22,50 ha
5B	Uudenkylän rakennuskaavan muutos	8.1.1986	-
5C	Uudenkylän rakennuskaavan laajennus ja muutos	28.7.1986	1,22 ha
5D	Uudenkylän rakennuskaavan muutos	2.9.1999	-

6A	Lusikkaojan rakennuskaava	27.3.1979	48,17 ha
6B	Lusikkaojan rakennuskaavan muutos	12.7.1985	-
6C	Lusikkaojan rakennuskaava ja rakennuskaavan muutos	18.6.1996	4,81 ha
6D	Lusikkaojan rakennuskaava ja rakennuskaavan muutos	20.7.1999	4,96 ha

7A	Haapsaaren rakennuskaava	18.12.1985	35,33 ha
7B	Haapsaaren rakennuskaava ja rakennuskaavan muutos	19.9.1996	-0,11 ha
7C	Haapsaaren asemakaavan laajennus	4.4.2006	0,5340 ha

8A	Katinhännän rakennuskaava	17.10.1984	24,19 ha
8B	Katinhätä, rakennuskaavan muutos	28.9.1995	-

9A	Kirkko-Lehmuun rakennuskaava	18.12.1985	31,36 ha
9B	Kirkko-Lehmuun rakennuskaava ja rakennuskaavan muutos	6.10.1999	0,91 ha

10A	Sivarin rakennuskaava	26.5.1988	9,14 ha
10B	Sivarin rakennuskaava, laajennus ja muutos	28.2.1991	3,75 ha
10C	Sivari II rakennuskaava	23.10.1996	7,04 ha

11A	Eskolan rakennuskaava	1.12.1964	-
11B	Eskolan rakennuskaava, laajennus ja muutos	9.10.1974	28,53 ha
11C	Eskolan rakennuskaava, laajennus ja muutos	9.8.1983	0,24 ha
11D	Eskolan rakennuskaavan muutos	2.9.1999	-
11E	Eskolan asemakaavan muutos	22.12.2009	-

12A	Karjankujan rakennuskaava	15.11.1983	30,27 ha
12B	Karjankujan rakennus- kaavan muutos	28.2.1991	12,84 ha
12C	Karjankujan asemakaavan muutos	31.1.2000	-

13A	Köörnummen rakennuskaava	29.5.1979	9,21 ha
13B	Köörnummen rakennuskaavan laajennus	11.1.1984	2,90 ha
13C	Köörnummen rakennuskaavan laajennus ja muutos	25.8.1988	15,75 ha
13D	Köörnummen rakennuskaava, Sirttalan alue	31.1.1991	13,17 ha
13E	Köörnummen rakennuskaavan muutos ja laajennus	17.9.1999	9,27 ha

14A	Honkalan rakennuskaava	15.3.1978	27,77 ha
14B	Honkala II rakennuskaava	2.2.1979	7,20 ha
14C	Honkala II rakennuskaava, laajennus	14.5.1992	3,26 ha
14D	Honkala, rakennuskaavan muutos	12.4.1995	-
14E	Honkala, rakennuskaavan muutos	2.9.1999	-

15	Mikolan rakennuskaava	25.5.1998	14,81 ha

16A Moision rakennuskaava	10.1.1978	74,71 ha
16B Moision rakennuskaavan laajennus ja muutos	24.2.1982	0,74 ha
16C Moision rakennuskaava ja rakennuskaavan muutos	3.2.1986	0,14 ha
16D Moision rakennuskaava ja rakennuskaavan muutos	28.9.1995	0,05 ha
16E Moision rakennuskaava ja rakennuskaavan muutos	2.9.1999	0,25 ha
16F Moision asemakaava ja asemakaavan muutos	20.3.2007	9,11 ha

20 Vähäsäkylän asemakaava ja asemakaavan muutos	3.1.2006	16,436 ha
---	----------	-----------

Yhteensä 767,84 ha

VAHVISTETUT RANTA-ASEMAKAAVAT

17A Nummiojan rantakaava	20.8.1973	1,13 ha
17B Nummiojan rantakaavan muutos ja laajennus	12.1.1978	16,47 ha

21 Raskintien ranta-asemakaava RM-korttelin osalta	29.1.2009	1,13 ha
--	-----------	---------

PALSTOITUSSUUNNITELMAT

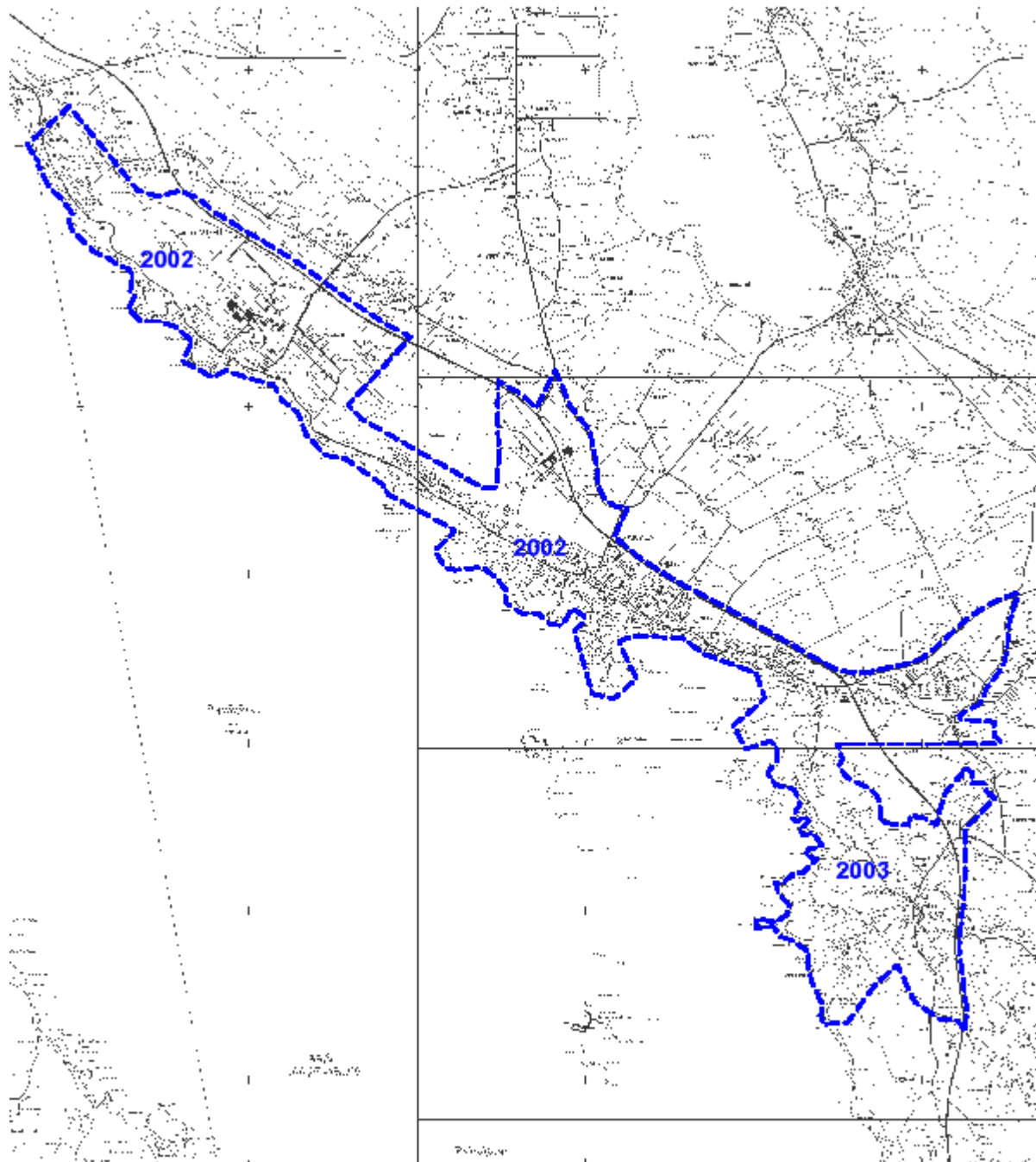
18 Pyhäjoen teollisuusalueen palstoitus-suunnitelma kunnanvaltuusto hyväksynyt 25.3.1985

19 Pyhäjoen asutusalueen palstoitus-suunnitelma kunnanhallitus hyväksynyt 11.7.1988

YLEISKAAVAT

Pyhäjoen osayleiskaava kunnanvaltuusto hyväksynyt 11.10.1982
 Säskylän (osa)yleiskaava 2010 kunnanvaltuusto hyväksynyt 5.12.1988
 Säskylän (osa)yleiskaava 2010,tarkistus kunnanvaltuusto hyväksynyt 12.6.1995

31.12.2009



Kaavoituksen pohjakartan kattavuus ja laatimisajankohdat